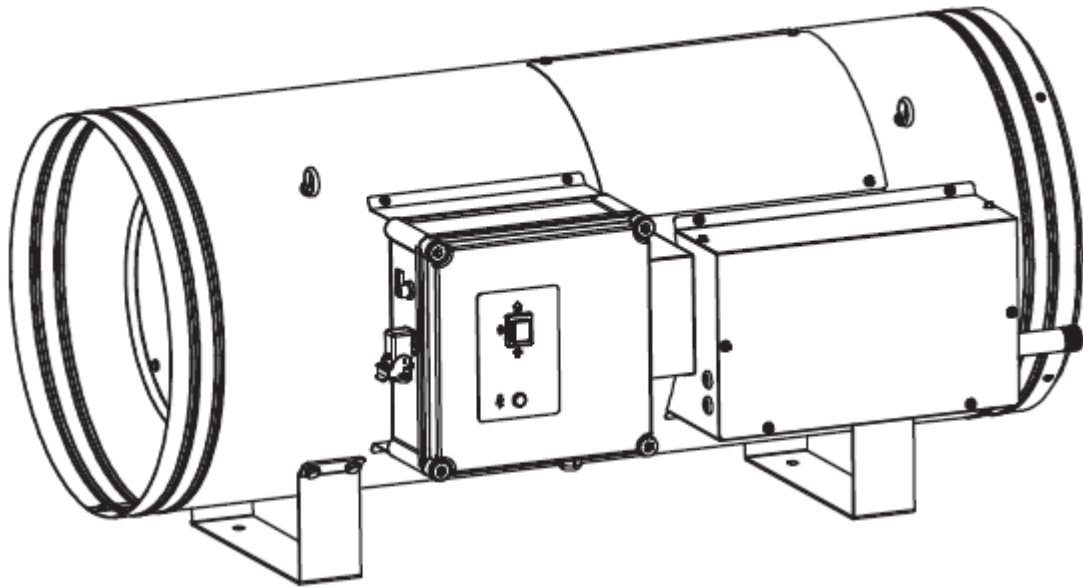


## מדריך למשתמש - - - BGA1801-90-F



### תנורי בערה-ישירה LPG

**קראו את ההוראות בקפידה:** קראו ומלאו אחר כל ההוראות. מקמו את ההוראות במקום בטוח לצורך עיון עתידי. אין לאפשר לאדם אשר לא קרא את ההוראות אלו להרכיב, להדליק, לשנות או להשתמש בתנור.

## תוכן עניינים

מפרט

אזהרה

הוראות לגבי תפקיד המוצר

הוראות התקנה

הוראות הפעלה

תחזוקה

פתרון בעיות

תרשים מעגל חשמלי

**מפרט**

BGA 1801-90-F	דגם
90	דירוג (KW)
6500	תפוקת אוויר (M <sup>3</sup> /h)
6.6	צריכת LPG (Kg/h)
220/50	כניסת חשמל (V/Hz)
380	הספק מאורר רוח (W)
42	משקל נקי (Kg)
1130*615*535	מידות המוצר (mm)



**אזהרה:** אם אין הקפדה מדויקת על הוראות המופיעות במדריך זה, הדבר עלול להוביל לשריפה או פיצוץ הגורמים לנזק לרכוש, פציעה אישית או אובדן חיים.

-- אין לאחסן או להשתמש בדלק או אדים או נוזלים דליקים אחרים בקרבת מכשיר זה .

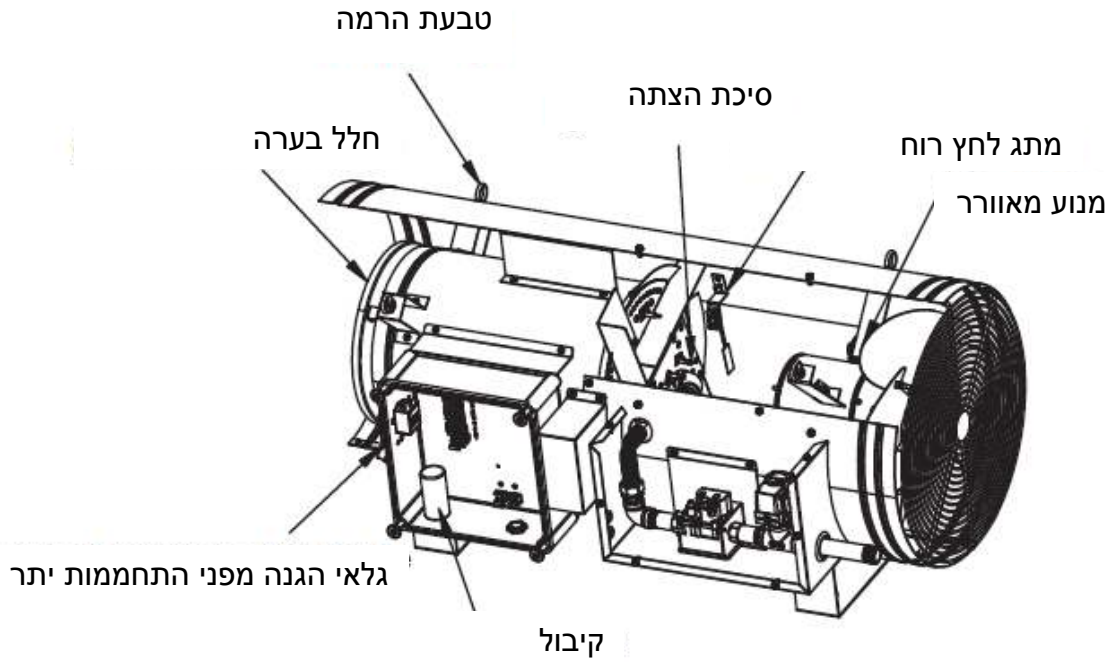
-- על תיקונים או תחזוקה להתבצע על ידי אנשי מקצוע מוסמכים בלבד.



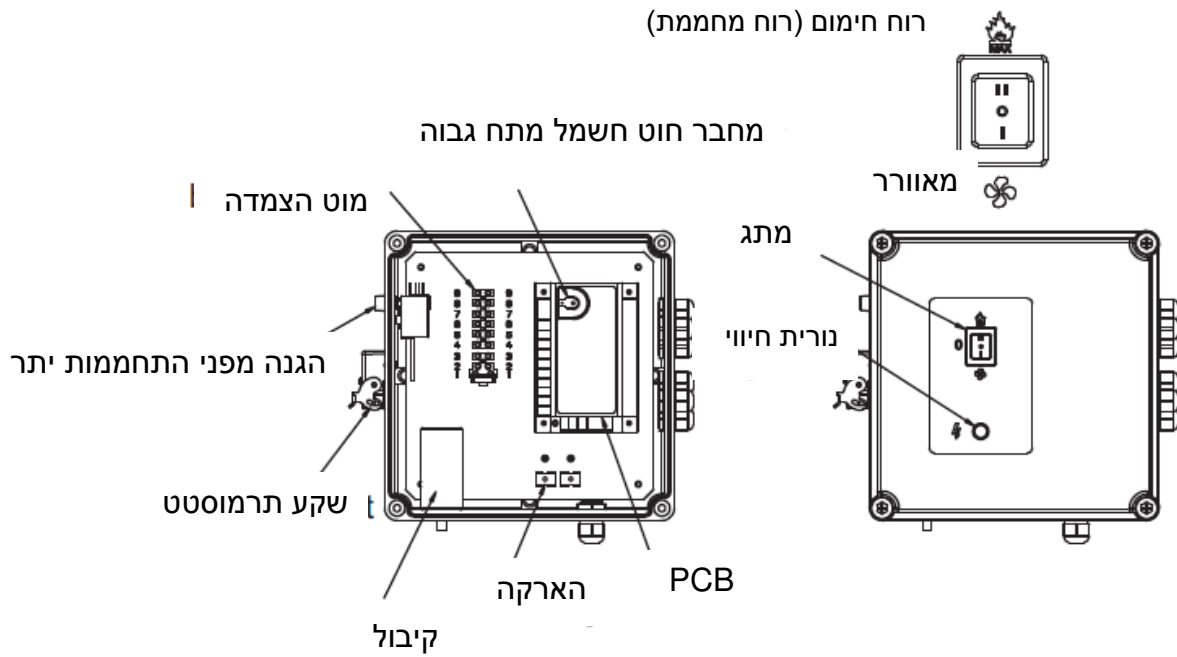
**המכשיר הזה הינו מחמם המופעל ע"י בעירה ישירה, חובה לדאוג לאוורור נאה כדי לענות על הדרישות של בעירת אוויר שבמכשיר שיש למלא אותם בעת הפעלת המכשיר.**

<p><b>אזהרה:</b> </p> <p>לא מיועד לשימוש ביתי או בכלי רכב מסוג קרוואן</p>	<p><b>אזהרה:</b> </p> <p>הבטיחות שלכם חשובה עבורכם ועבור אחרים, אנא קראו את המדריך הזה לפני שימוש בתנור.</p>
<p><b>אזהרה:</b> </p> <p>סכנת שריפה, כוויה, שאיפת גזים מזיקים ופיצוץ. הרחיקו חומרים דליקים, כגון חומרי בניין, נייר או קרטון במרחק בטוח מהתנור כפי שמומלץ על ידי ההוראות. אין להשתמש בתנור בחללים אשר עלולים לכלול חומרים נפצים או נדיפים הנישאים באוויר, או מוצרים כגון דלק, חומרים ממיסים, מדללי צבע, חלקיקי אבק או כימיקלים בלתי ידועים.</p>	<p><b>אזהרת סכנה כללית:</b> </p> <p>אי עמידה בהוראות ואמצעי הבטיחות המגיעים עם התנור עלולה להוביל למוות, פציעה גופנית חמורה ואובדן רכוש או נזק כתוצאה משריפה, פיצוץ, כוויה, חנק, הרעלת פחמן חד-חמצני ו/או התחשמלות. על שימוש בתנור זה להתבצע על ידי אנשים אשר יכולים להבין ולעקוב אחר ההוראות בלבד. אם אתם זקוקים לעזרה או מידע בנוגע לתנור כגון מדריך הוראות, תוויות, וכד', צרו קשר עם היצרן.</p>
<p><b>אזהרה:</b> </p> <p>תנורי בערה-ישירה עלולים לגרום להרעלת פחמן חד-חמצני (CO) כאשר עושים בהם שימוש לא נכון, למשל באוהלים, צריפים או כלי רכב ללא זרימת אוויר מספקת, או אם התנור אינו עובד כראוי. הרעלת פחמן חד-חמצני עלולה להוביל למוות.</p>	<p><b>אזהרה:</b> </p> <p>-- אין להשתמש במכשיר כאשר עלולה להיות נוכחות של גזים דליקים או נזילת דלק. -- יש לנתק את המכשיר לפני ביצוע פעולות תחזוקה.</p>

## הוראות לגבי חלקי המוצר



## קופסת בקרה

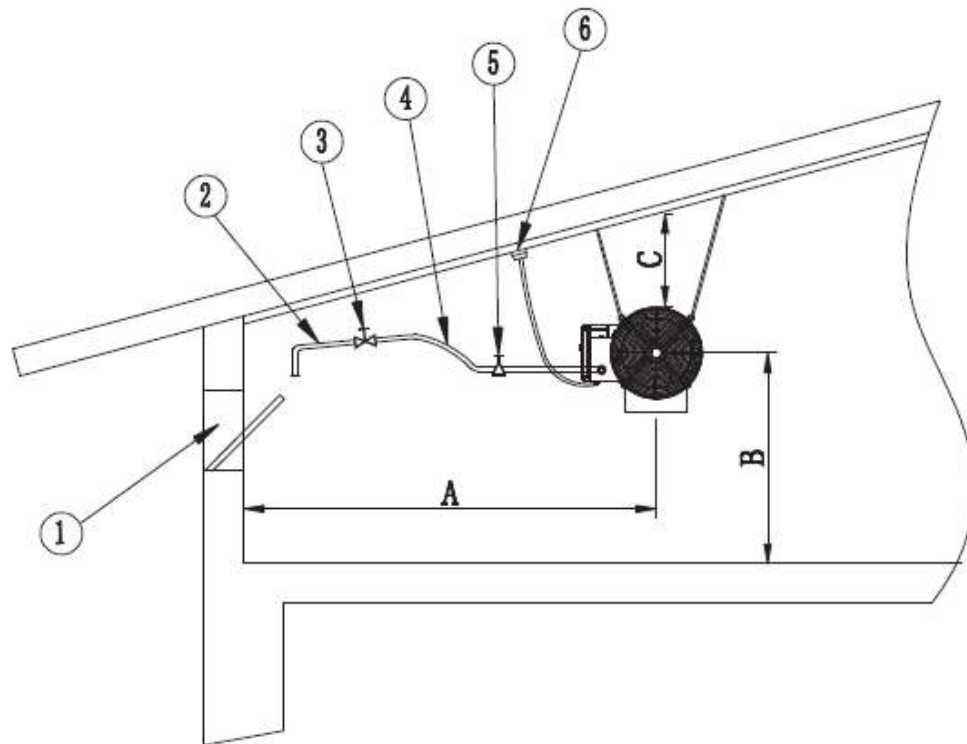


## הוראות הכנה להתקנה

F-90BGA1801-	דגם
4G3/	גודל שסתום הגז
6≤	כמות אספקת LPG (Kg/h)
3	לחץ כניסת LPG (KPa)
ן	חוט חשמל עם הארקה

**הערות חשובות:** על חוט החשמל של התנור לכלול הארקה. על לחץ כניסת הגז להיות בטווח של הטבלה לעיל, על כמות אספקת הגז לעמוד בדרישות של הטבלה לעיל על מנת ליצור את תפוקת החום המופיעה במדריך זה.

## תרשים התקנה סטנדרטי



1. כניסת אוויר 2. צינור גז 3. שסתום גז 4. צינור גז 5. וסת 6. שקע חשמל

מרחק מומלץ: א: 2m-2.5m ב: יותר מ-1.8m ג: יותר מ-0.8m

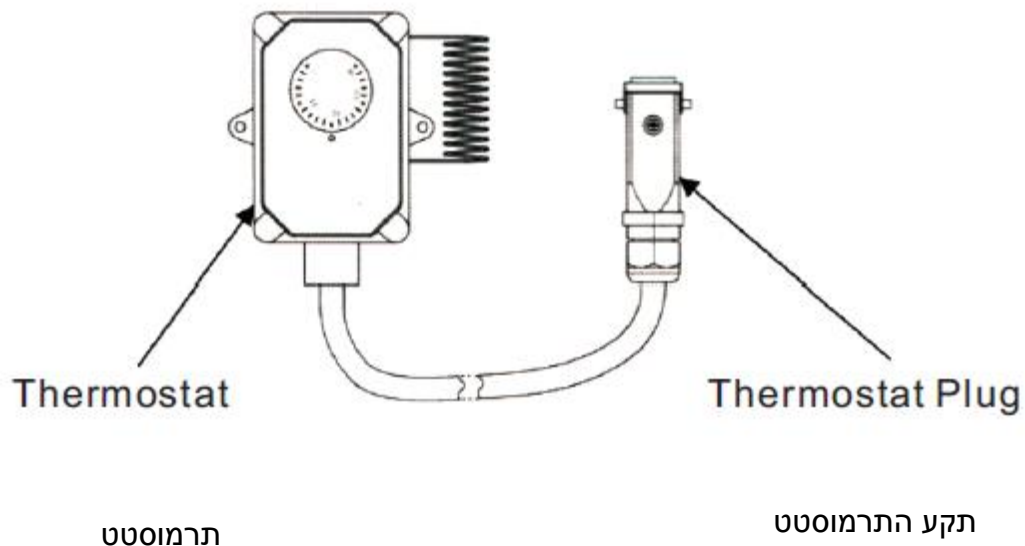
## הוראות הפעלה

לפני הפעלה של התנור, וכן, לפני חיבור התנור לחשמל, יש לבדוק שמפרט מקור החשמל תואם למפרט המופיע על גבי לוחית הזיהוי.

לאחר וידוא כי המכשיר מחובר לחשמל, סובבו את המתג ל"0", מנוע המאוורר יעבוד במשך 5 שניות, ולאחר מכן יצית את הבערה.

ניתן להשתמש בתרמוסטט החיצוני המחובר. מכשיר התרמוסטט (ראו תמונה להלן)

השימוש יהיה אוטומטי רק אם הכפתור סובב להגדרת הטמפרטורה (גבוה מטמפרטורת החדר). התנור יפסיק להפיק חום כאשר טמפרטורת החדר מגיעה לטמפרטורה המוגדרת, עם זאת, מנוע המאוורר ימשיך לפעול במשך כ-90 שניות על מנת לקרר את חלל הבערה, ורק לאחר מכן יכבה.



**כיבוי התנור:** העבירו את המתג ל"0", הלהבה נכבית ומנוע המאוורר ימשיך לפעול במשך כ-45 שניות על מנת לקרר את חלל הבערה; לאחר מכן התנור יכבה.

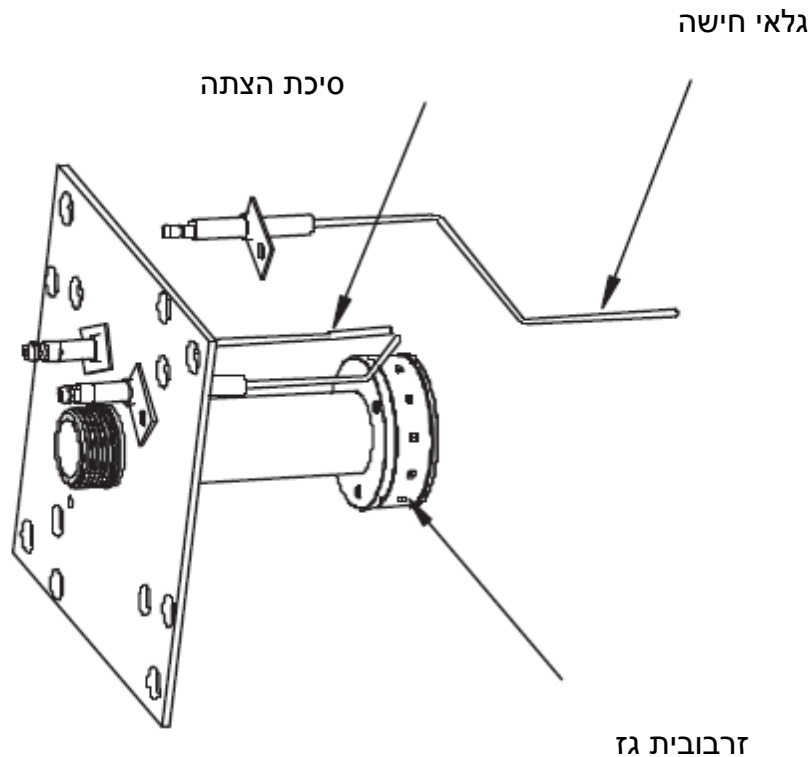
**שימו לב:** סובבו את המתג ל"0", אין להסיר את התקע משקע החשמל עד שמנוע המאוורר נכבה.

**אזהרה:** אין לחבר את תנורי הבערה-הישירה לפתחי אוויר.

## תחזוקה

**יתרונות:** תחזוקה תקופתית של המכשיר יכולה להאריך את חיי השימוש שלו לחסוך לכם כסף.

**הערות חשובות:** נתקו את מקור החשמל לפני הסרת התקע משקע החשמל לפני ביצוע פעולות תחזוקה.



הסירו את ראש המבער; החלקים שתראו בתמונה לעיל:

**סיכת הצתה:** מייצרת ניצוץ, ומציתה את הגז.

**זרבובית גז:** בדקו האם יש אבק או חסימה;

### **לוח זמנים של תחזוקה**

#### **פעם ביום**

בדקו את פתחי הכניסה והיציאה של האוויר בין אם הם חסומים ובין אם לא, במיוחד את פתח כניסת האוויר - ודאו כי הצינור המספק גז תקין

#### **אחרי כל 50 שעות של פעולה**

הסירו את המכסה העליון של התנור, נקו את האבק, נקו את האבק מלהבי מנוע המאוורר בעזרת לחץ אוויר. פתחו את ראש המבער, נגבו את האבק מסיכת הצתה עם מטלית יבשה, אבל שימו לב למרווח בין זרבובית הגז וסיכת הצתה.

#### **אחרי כל 200 שעות של פעולה או לאחר כל עונת שימוש**

בדקו האם החוט המחובר של קופסת הבקרה מקובע.

בדקו את הבידוד הקרמי של סיכת ההצתה

נקו את הזרבובית בזריחות והחליפו אותה במידת הצורך

### פתרון בעיות

#### טבלת קודי תקלה של נורות ה-LED

תיאור תקלות	נורת ה-LED שעל לוח המגעים	נורת ה-LED שעל המכשיר החיצוני
תקלות פנימיות בבקר	דולקת קבוע	דולקת קבוע
תקלות במתג לחץ רוח	הבהוב פעם כל 3 שניות	הבהוב פעם כל 3 שניות
כיבוי פתאומי	הבהוב פעמיים כל 3 שניות	הבהוב פעמיים כל 3 שניות
ההצתה אינה מצליחה	הבהוב פעמיים כל 3 שניות	הבהוב פעמיים כל 3 שניות

#### תקלות, גורמים ופתרונות

תקלות	גורמים	פתרונות
המנוע אינו עובד. התנור אינו נדלק.	אין אספקת חשמל או שיש מגע רופף בתקע.	בדקו את מצב מגעי התקע
	הנתיך נשרף או שיש מגע רופף	בדקו את הנתיך, החליפו במקרה הצורך
	חוט חשמל פגום או מחבר תקול	בדקו את חוט החשמל לכל אורכו, החליפו במידת הצורך
המנוע עובד, אבל אין הצתה	התחממות יתר של המכשיר מובילה	חכו מספר דקות ולאחר מכן אתחלו או החליפו את המכשיר במידת הצורך
	אין מספיק גז, או שנעשה שימוש בסוג גז לא נכון	יש חסימה בזרבובית הגז
המבער נדלק אבל לאחר שניות התנור נכבה	אלקטרודת ההצתה מלוכלכת או שבורה	נגבו את הלכלוך עם מטלית נקיה או החליפו אלקטרודה
	אין חיבור למערכת ההארקה	החליפו למכשיר בטיחות הכולל הארקה



מנוע תקול	החליפו מנוע	הנתיך נשרף מיד כאשר מפעילים את התנור
קצר במפסק או בחוט החשמל	בדקו את המפסק או את חוטי החשמל	
נתק במעגל החשמלי	החליפו מעגל חשמלי	

### תרשים מעגל חשמלי

